

UREDITEV PROMETA MED GRADNJO

Dela je potrebno izvajati tako, da bodo obravnavani odseki ceste v času izvajanja del prevozen. Zagotoviti je potrebno, da bo zaradi izvajanja del, promet na cesti v čim manjši možni meri in čim krajši čas oviran. S predlagano zaporo ceste se mora zagotoviti varnost udeležencev v prometu in varnost izvajalcev del.

Izvajalec mora dela izvajati skladno s Pravilnikom o zaporah na cestah (Ur.list. 04/2016). S tem pravilnikom so določeni postopki in načini prometnega označevanja in zavarovanja del na cesti in ovir v cestnem prometu, ki jih opredeljujejo predpisi s področja javnih cest in varnosti cestnega prometa. Določbe tega pravilnika predstavljajo minimalne potrebne aktivnosti, ki jih je potrebno izvesti v primeru prometnega označevanja in zavarovanja del na cesti in ovir v cestnem prometu. Pravilnik določa postopke pri načrtovanju in postavitvi začasne prometne signalizacije in prometne opreme ter pri njenem vzdrževanju in odstranitvi.

V času gradnje bo moral izvajalec domačinom omogočiti nemoten dostop do njihovih objektov in ostalih zemljišč, v ta namen bo moral včasih urediti tudi začasne dovoze. Prometna ureditev med rekonstrukcijo mora biti zagotavljati stalen dostop urgentnim vozilom.

Pri načrtovanju in izvedbi zapore ceste, ki je mogoča le z dovoljenjem upravljavca ceste, morajo vsi udeleženci upoštevati predpisane postopke.

V postopkih za postavitve začasne prometne signalizacije in prometne opreme v območju zapore mora izvajalec:

- izdelati ali pridobiti elaborat zapore ceste, ki ga lahko v skladu s predpisi o graditvi objektov izdela pravna ali fizična oseba,
- pridobiti dovoljenje za izvedbo zapore ceste, ki ga izda upravljavec ceste,
- v primeru popolne zapore ceste pridobiti soglasje za izvedbo obvoza od upravljavca ceste, po kateri bo potekal obvoz,
- zagotoviti postavitve, vzdrževanje in odstranitev začasne prometne signalizacije in prometne opreme v skladu z elaboratom zapore ceste, dovoljenjem za izvedbo zapore ceste, določili tega pravilnika in drugimi veljavnimi predpisi,
- imenovati odgovorno osebo za nadzor nad postavitvijo, stalnim spremljanjem prometa in začasne prometne signalizacije in prometne opreme v območju zapore ceste in odstranitvijo začasne prometne signalizacije in prometne opreme po končanih.

Predlagatelju ni potrebno izdelati ali pridobiti elaborata zapore ceste, če:

- za zaporo ceste obstaja tipska shema zapore ceste, ki je sestavni del pravilnika o načinu označevanja in zavarovanja del na javnih cestah in ovir v cestnem prometu,
 - v območju zapore ni križišča,
 - se prometa v območju zapore ne ureja s svetlobnimi prometnimi znaki.
- V primerih iz prejšnjega odstavka mora predlagatelj vlogi namesto elaborata priložiti tipsko shemo zapore. Tipsko shemo začasne prometne ureditve je potrebno opremiti s:
- podatki o kvaliteti in dimenzijah začasne prometne signalizacije,
 - žigom pooblaščenega inženirja in njegovim podpisom.

Tipsko shemo je potrebno dopolniti s podatki o natančni lokaciji začetka in konca območja delovišča. Obstoječo prometno signalizacijo v območju zapore je potrebno vrisati v tipsko shemo zapore in jo prilagoditi začasni prometni signalizaciji.

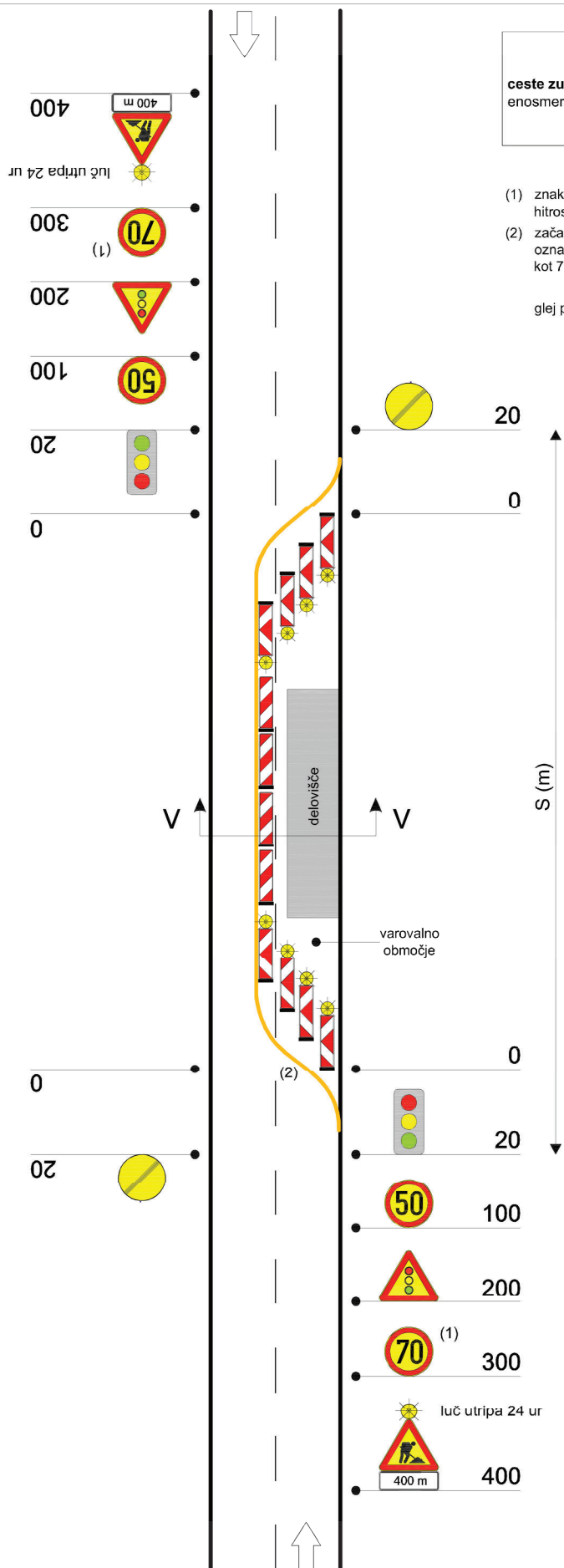
Tipske sheme so priložene v prilogah:

ZAPORA Z-1

ceste zunaj naselja - promet izmenično enosmeren, urejen s semaforji

- (1) znak ni potreben, če elementi ceste ne dopuščajo hitrosti ≥ 70 km/h
- (2) začasna označba na vozišču obvezna na cesti z označenimi robnimi črtami, če zapora traja več kot 7 dni

glej prerez V - V

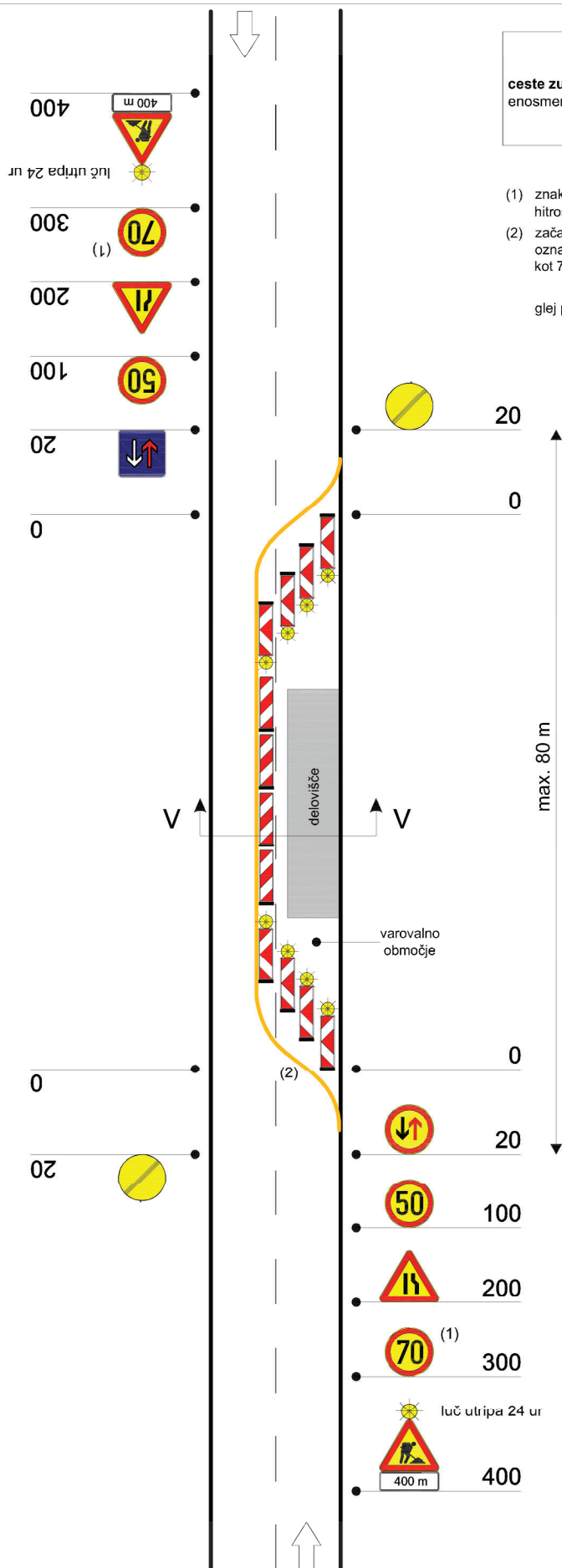


ZAPORA Z-2

ceste zunaj naselja - promet izmenično enosmeren, urejen s prometnimi znaki

- (1) znak ni potreben, če elementi ceste ne dopuščajo hitrosti ≥ 70 km/h
- (2) začasna označba na vozišču obvezna na cesti z označenimi robnimi črtami, če zapora traja več kot 7 dni

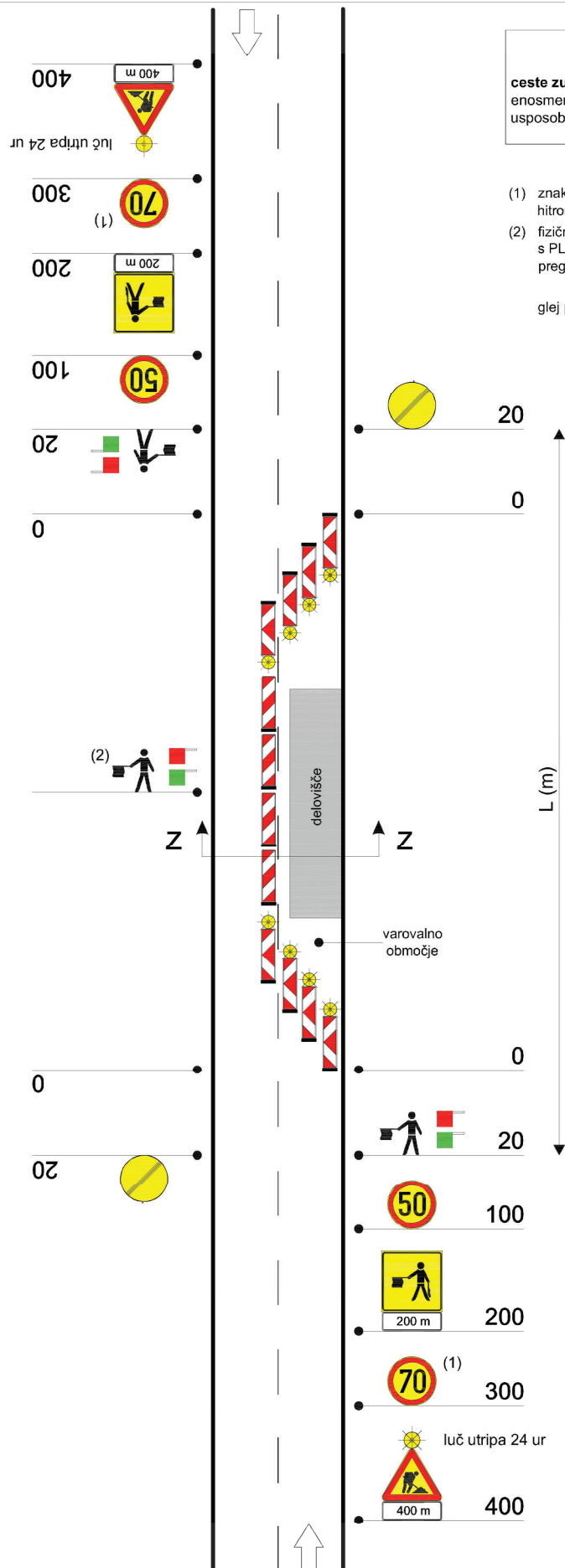
glej prerez V - V



ceste zunaj naselja - promet izmenično enosmeren, fizično ga urejajo posebej usposobljeni delavci

- (1) znak ni potreben, če elementi ceste ne dopuščajo hitrosti ≥ 70 km/h
- (2) fizično urejanje prometa z enim delavcem na cestah s PLDP do 3000 vozil in je zagotovljena ustrezna preglednost, dolžina zapore pa je ≤ 20 m

glej prerez Z - Z

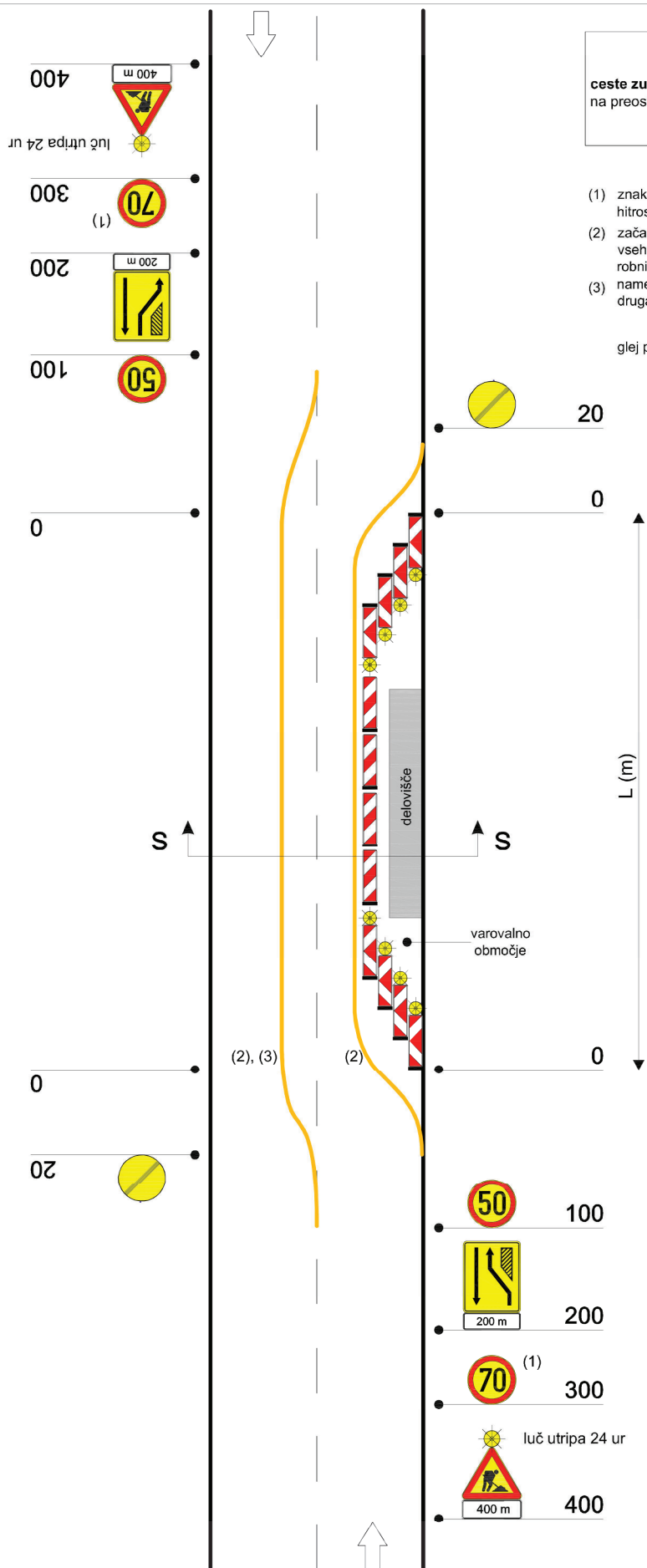


ZAPORA Z-4

ceste zunaj naselja - dvosmerni promet urejen
na preostalem vozišču

- (1) znak ni potreben, če elementi ceste ne dopuščajo hitrosti ≥ 70 km/h
- (2) začasna označba na vozišču na sredini obvezna v vseh primerih, ob zapori pa le na cesti z označenimi robnimi črtami, če zapora traja več kot 7 dni
- (3) namesto začasne označbe se lahko uporabi tudi druga oprema za vodenje in kanaliziranje prometa

glej prerez S - S



ZAPORA Z-5

ceste zunaj naselja - dvosmerni promet urejen na obstoječem vozišču, zgrajeni deviaciji ali obvoznih cestah

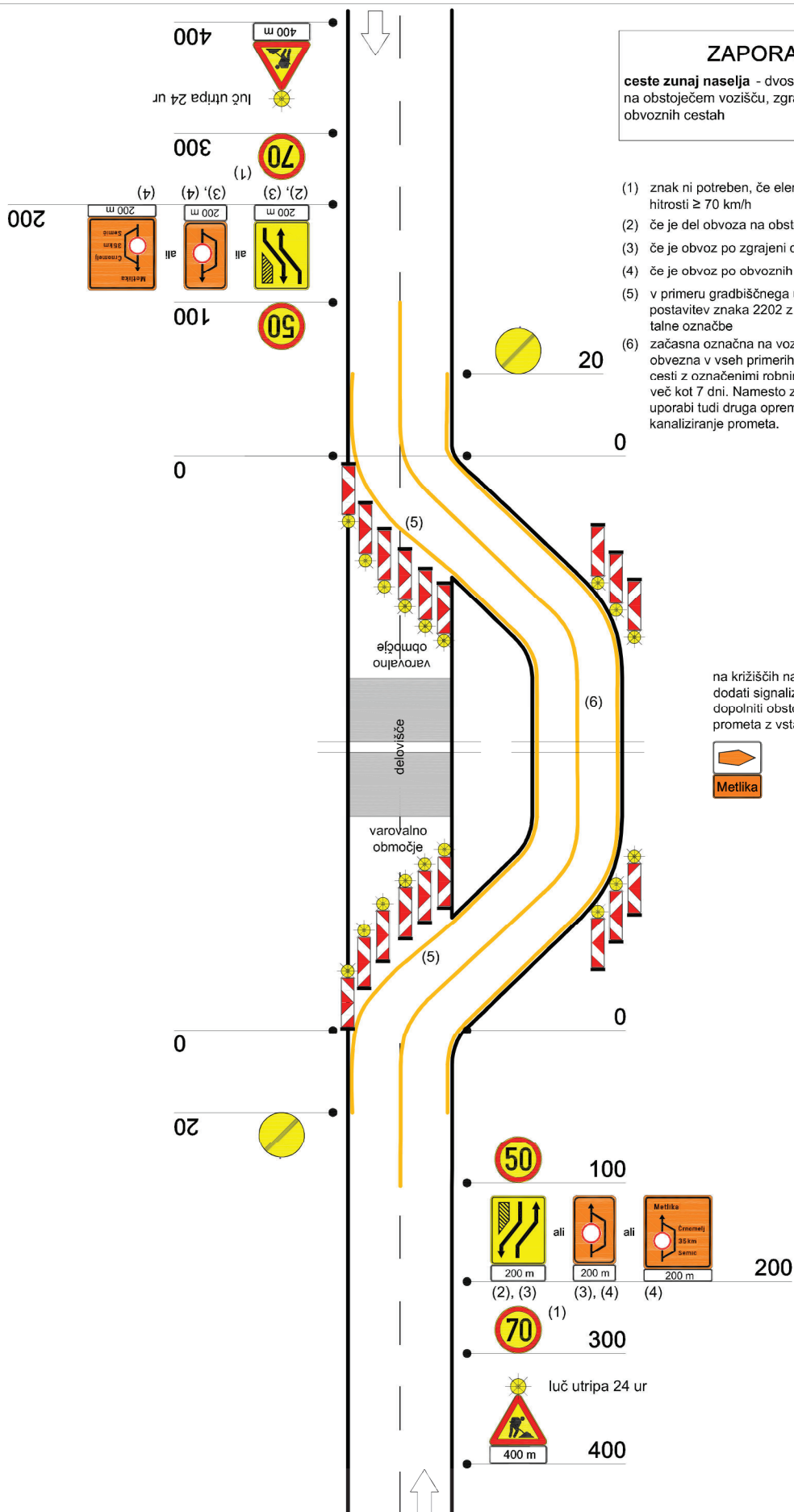
- (1) znak ni potreben, če elementi ceste ne dopuščajo hitrosti ≥ 70 km/h
- (2) če je del obvoza na obstoječem vozišču
- (3) če je obvoz po zgrajeni deviaciji
- (4) če je obvoz po obvoznih cestah
- (5) v primeru gradbiščnega uvoza/izvoza se predvidi postavitev znaka 2202 z dopolnilno tablo in prilagodi talne označbe
- (6) začasna označna na vozišču na sredini vozišča obvezna v vseh primerih, ob robu vozišča pa le na cesti z označenimi robnimi črtami, če zapora traja več kot 7 dni. Namesto začasne označbe se lahko uporabi tudi druga oprema za vodenje in kanaliziranje prometa.

na križiščih na obvozni cesti po potrebi dodati signalizacijo za smer obvoza ali dopolniti obstoječe znake za vodenje prometa z vstavljenimi polji oranžne barve



Metlika

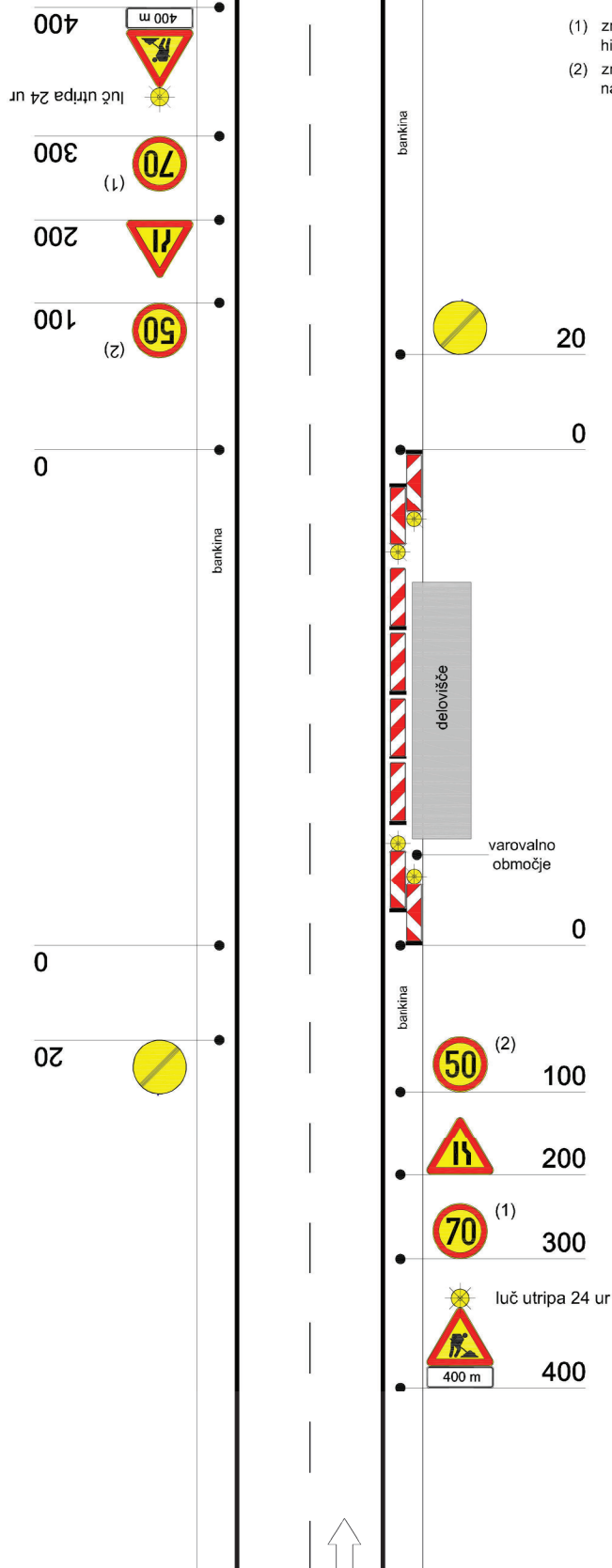
Metlika



ZAPORA Z-6

ceste zunaj naselja - dvosmerni promet urejen
na vozišču (zapora bankine)

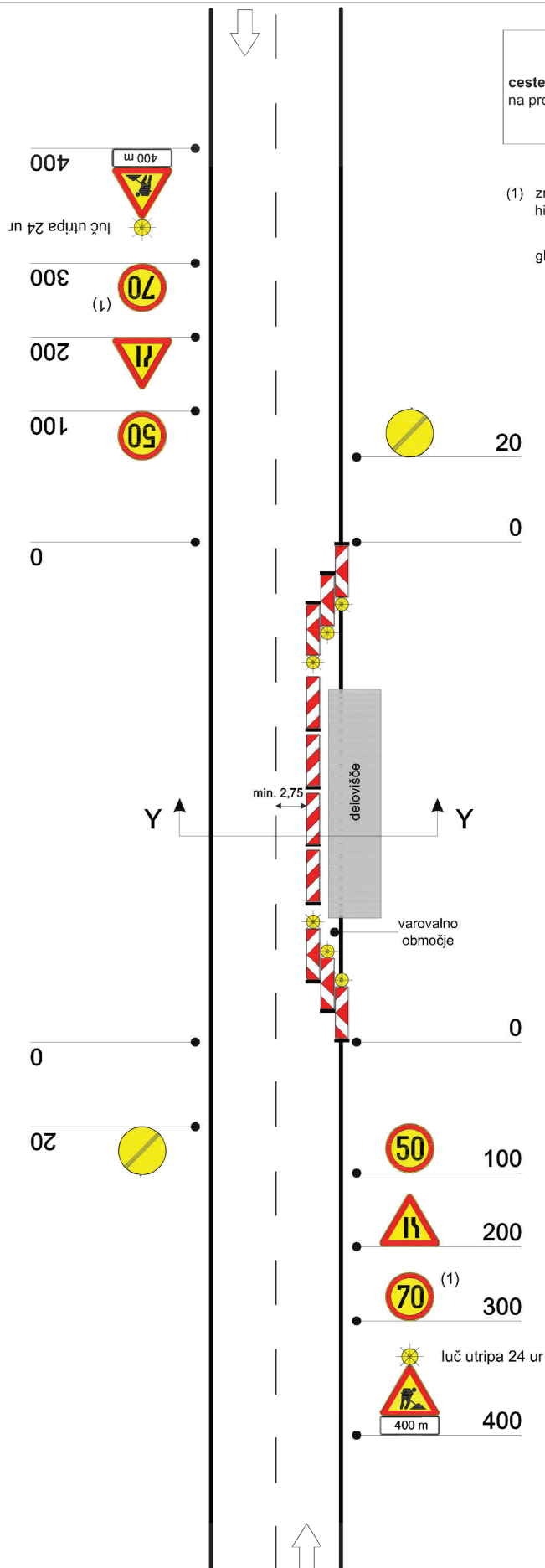
- (1) znak ni potreben, če elementi ceste ne dopuščajo hitrosti ≥ 70 km/h
- (2) znak se ne predvidi v času, ko se dela ne izvajajo in na gradbišču ni nevarnih ovir (jame, stroji, ...)



ceste zunaj naselja - dvosmerni promet urejen
na preostalem vozišču

(1) znak ni potreben, če elementi ceste ne dopuščajo hitrosti ≥ 70 km/h

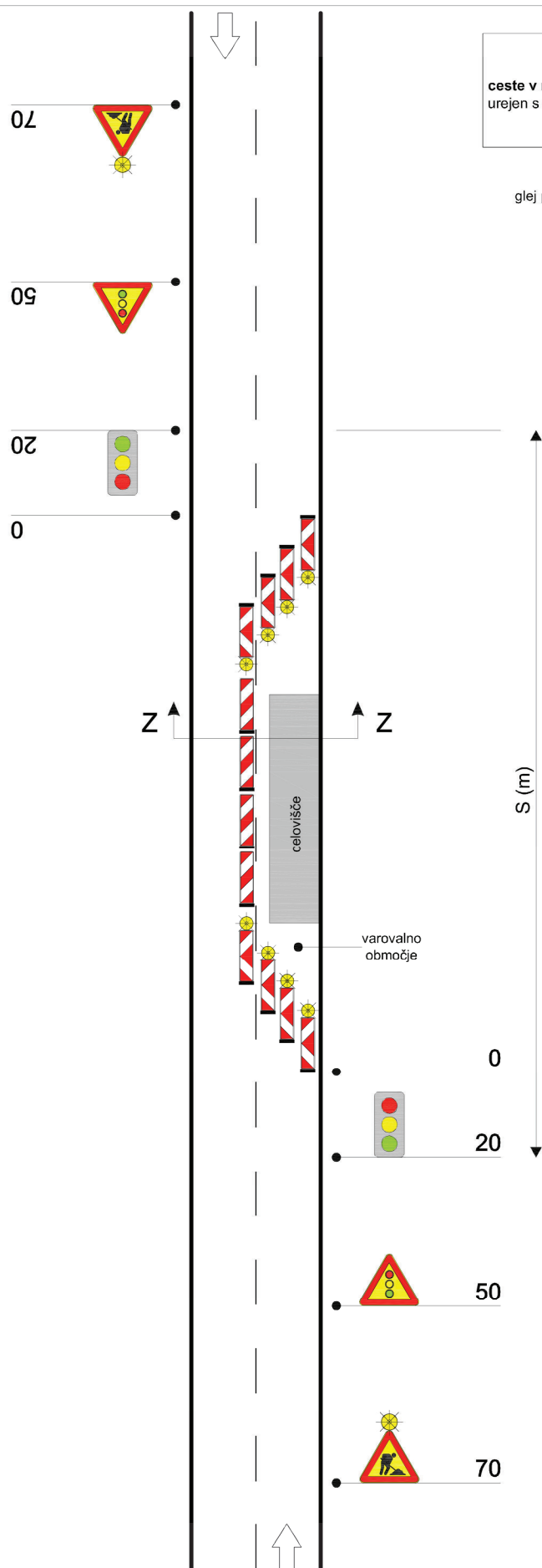
glej prerez Y - Y

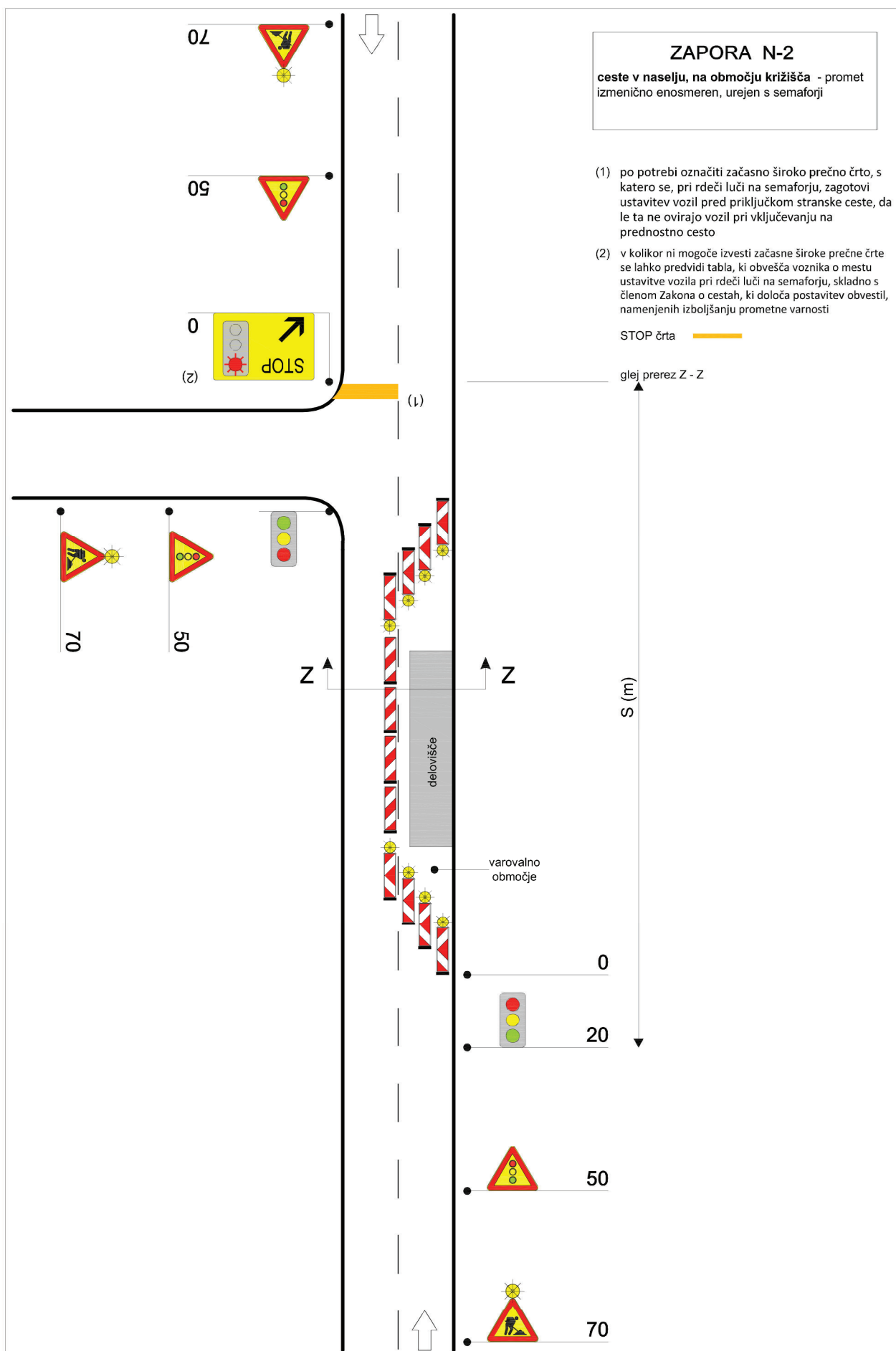


ZAPORA N-1

ceste v naselju - promet izmenično enosmeren,
urejen s semaforji

glej prerez Z - Z

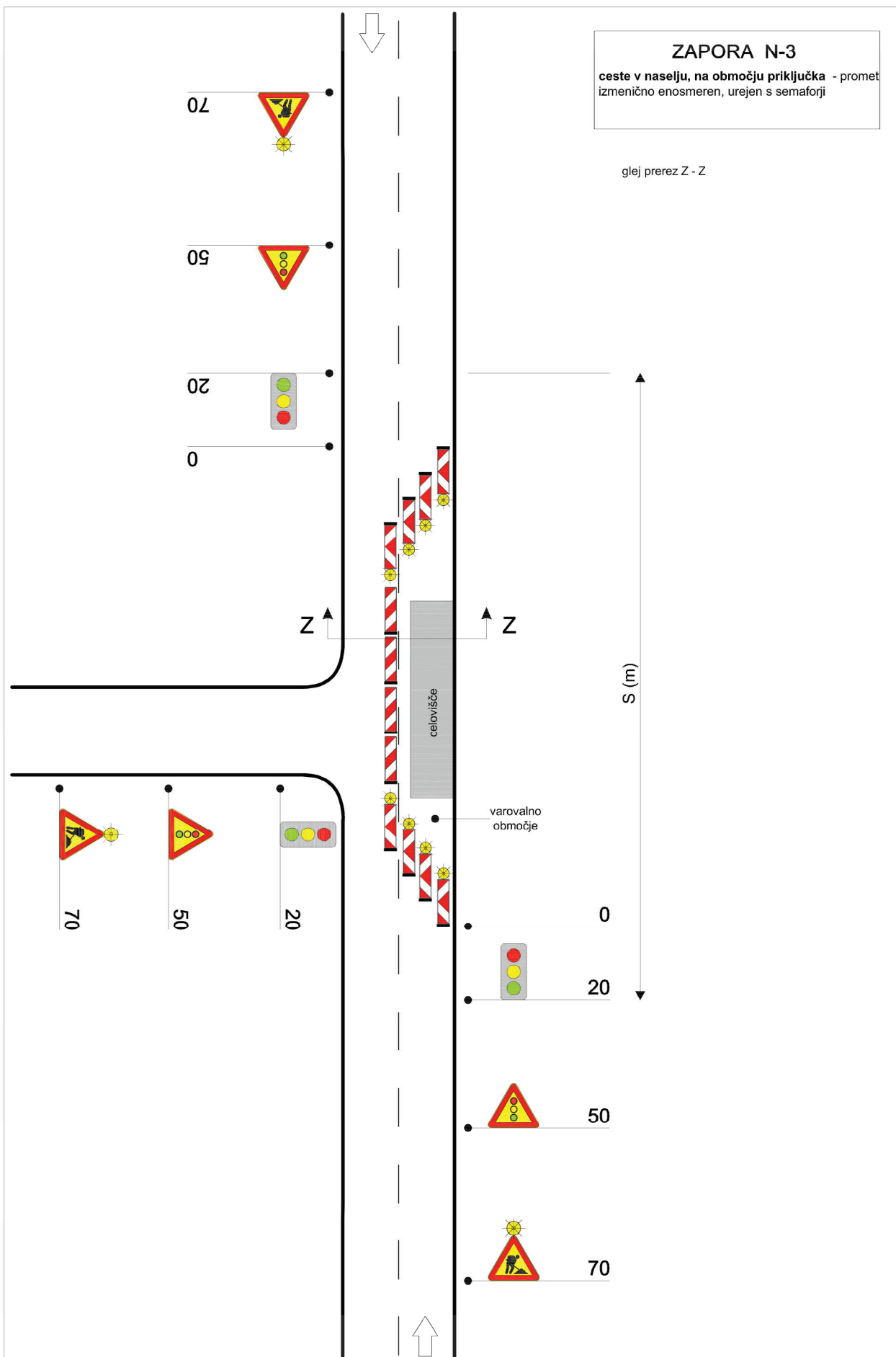


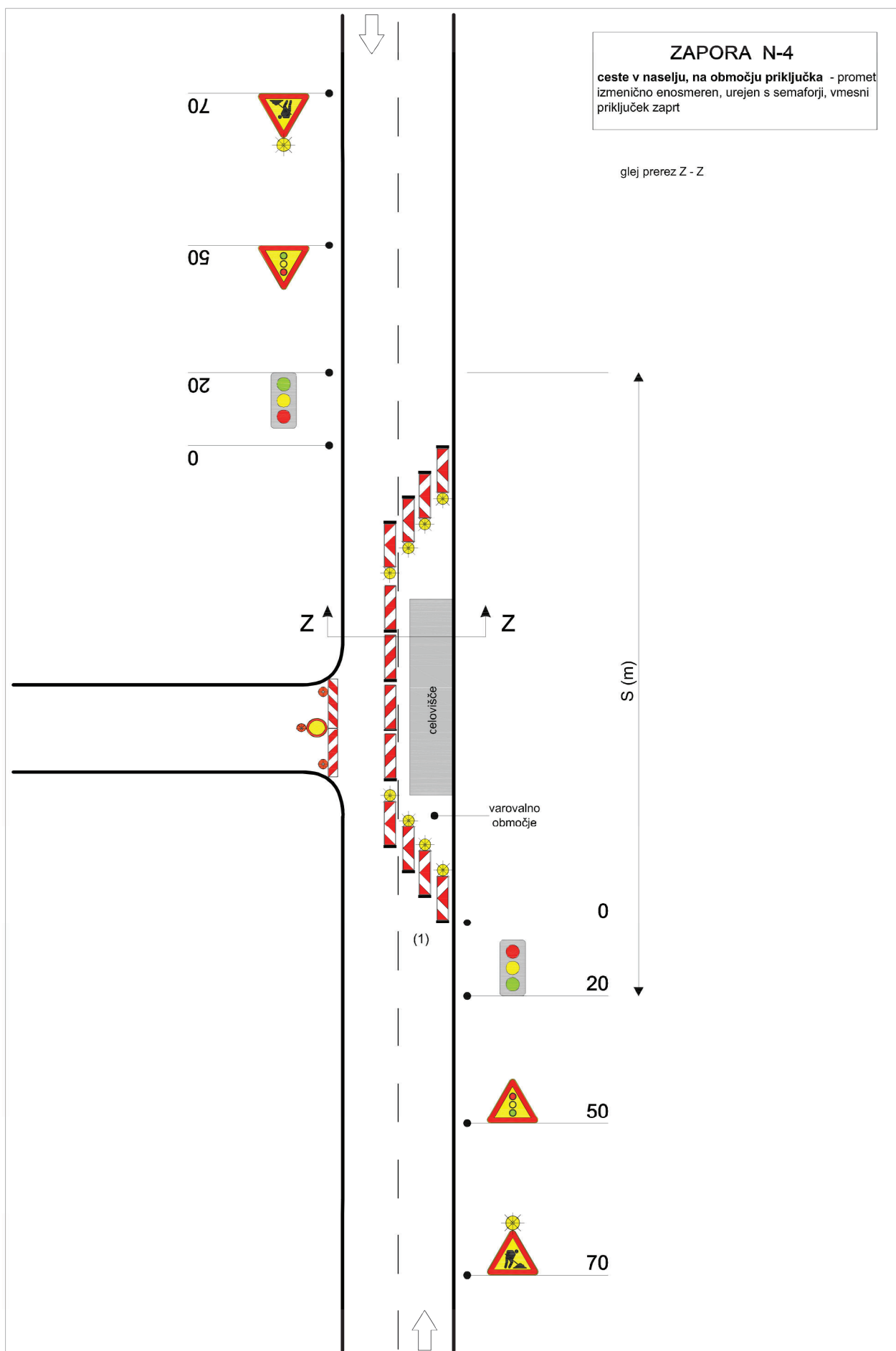


ZAPORA N-3

ceste v naselju, na območju priključka - promet
izmenično enosmeren, urejen s semaforji

glej prerez Z - Z



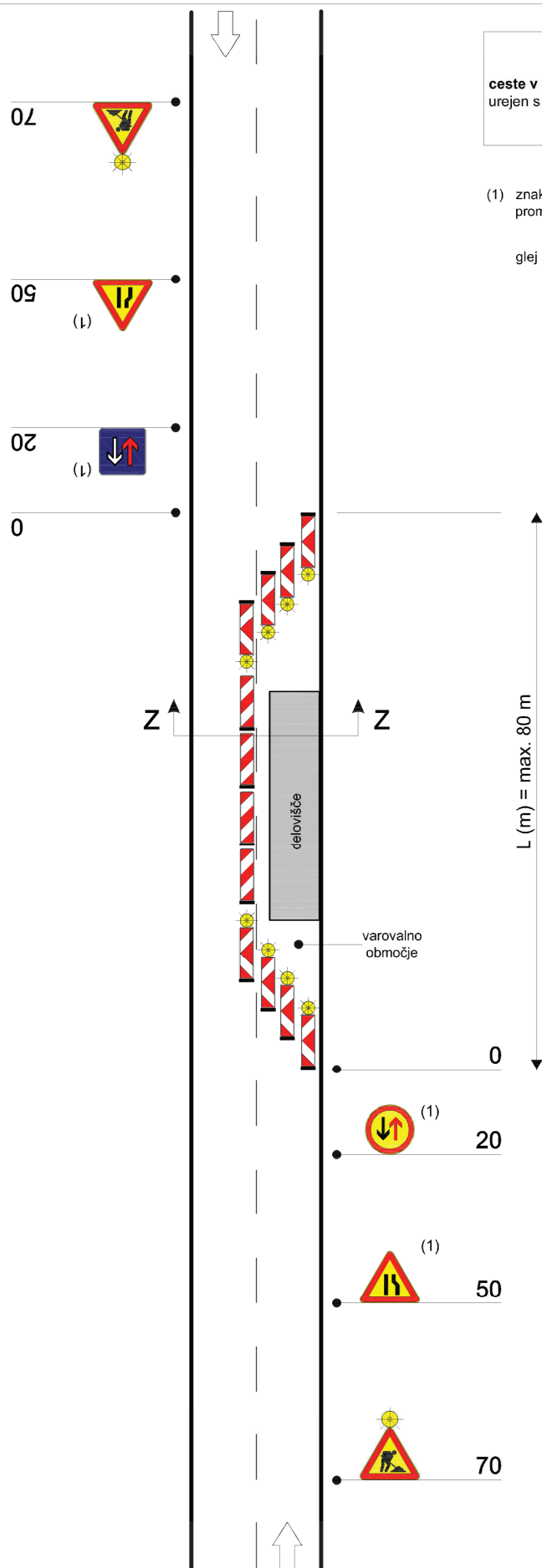


ZAPORA N-5

ceste v naselju - promet izmenično enosmeren,
urejen s prometnimi znaki

- (1) znak ni potreben, če je $L(m) \leq 20$ m in, če je
prometna obremenitev v obeh smereh ≤ 50 voz./h

glej prerez Z - Z

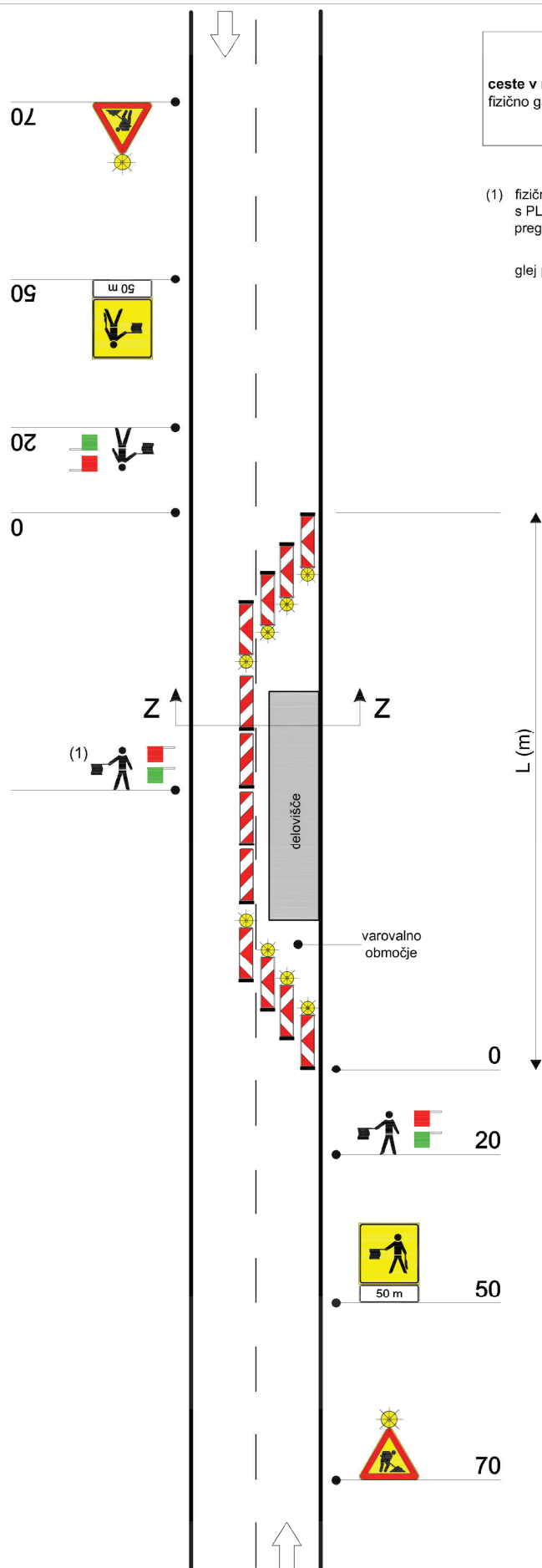


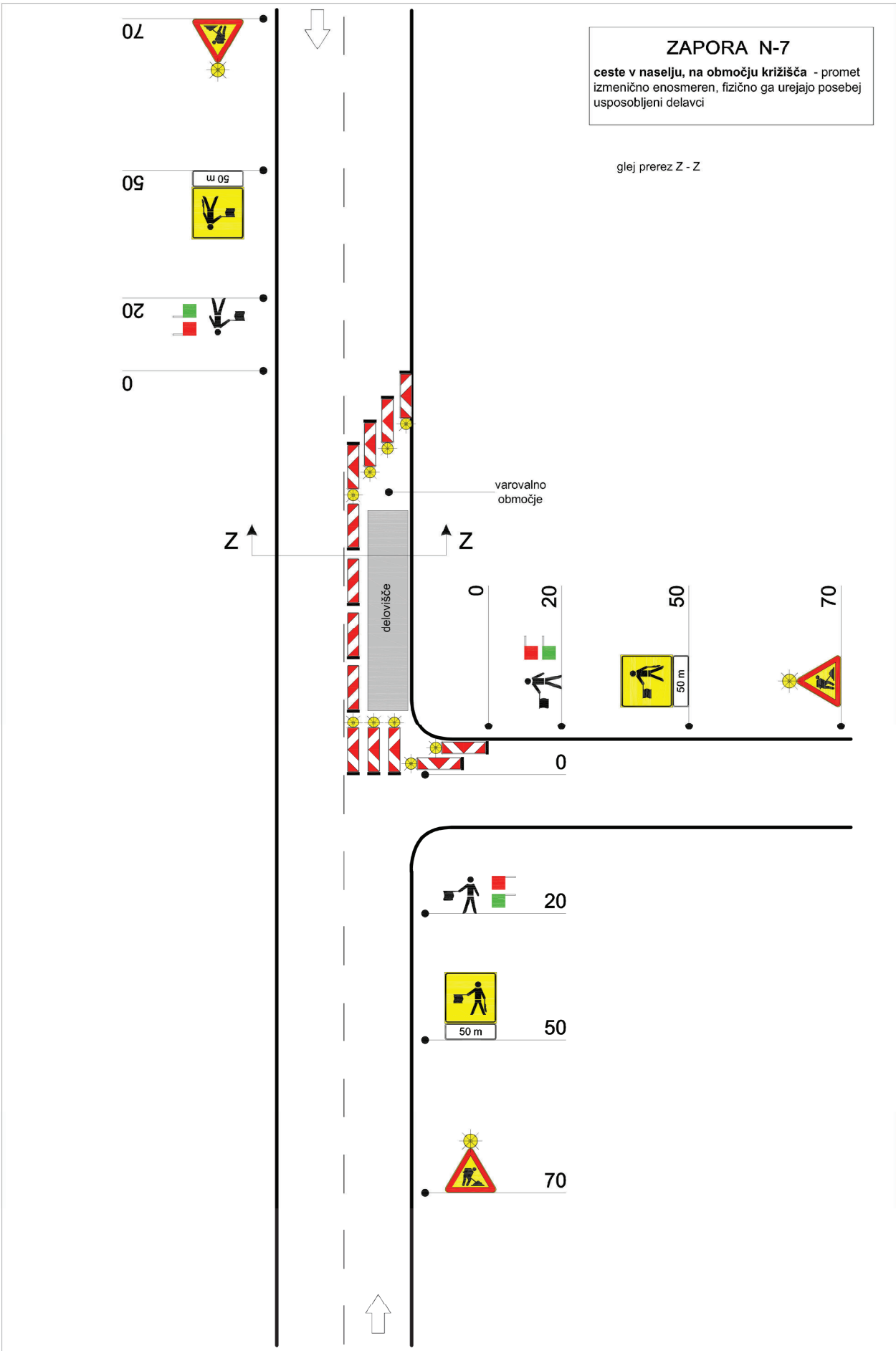
ZAPORA N-6

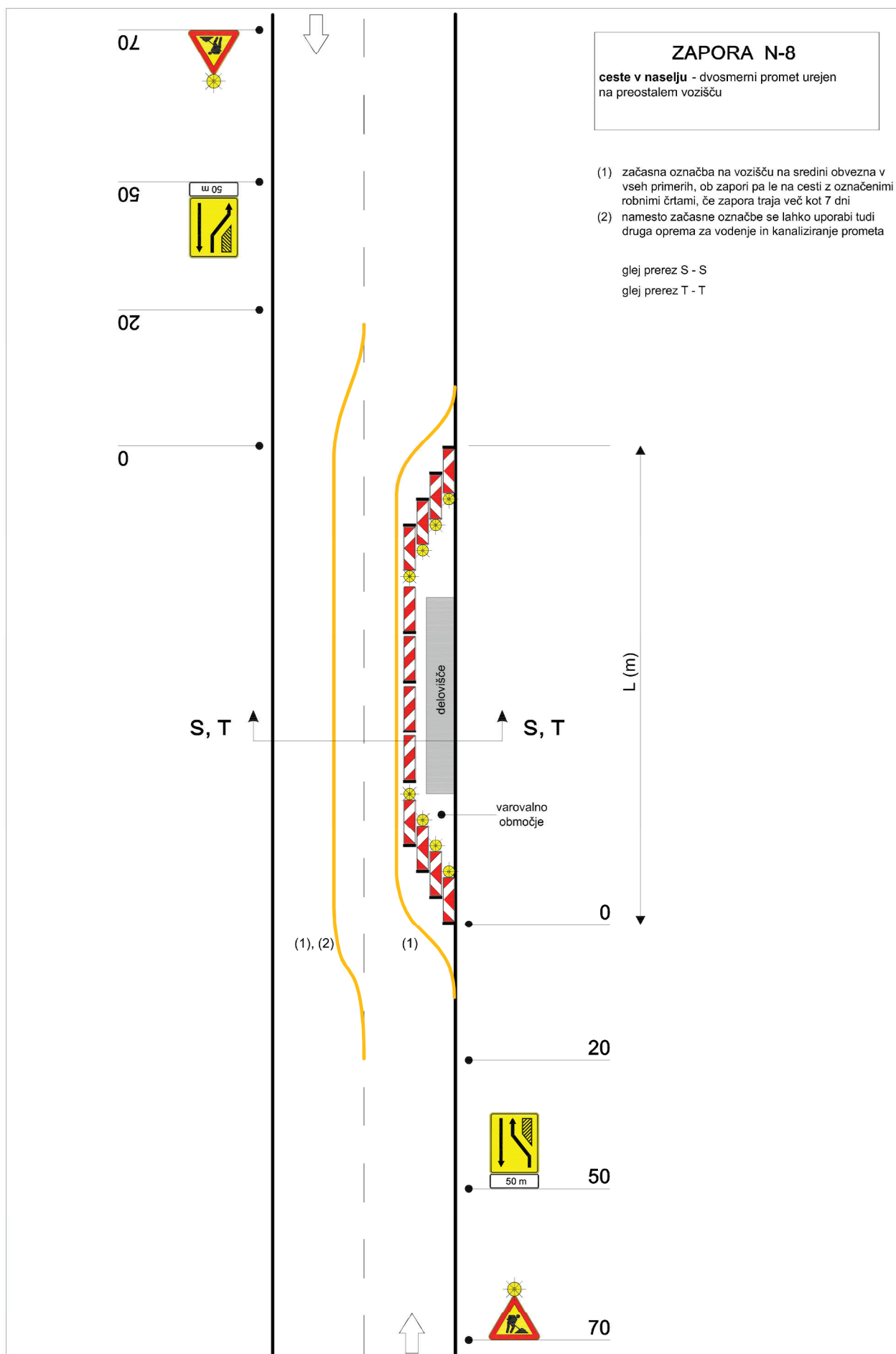
ceste v naselju - promet izmenično enosmeren,
fizično ga urejajo posebej usposobljeni delavci

- (1) fizično urejanje prometa z enim delavcem na cestah
s PLDP do 3000 vozil in je zagotovljena ustrezna
preglednost, dolžina zapore pa je ≤ 20 m

glej prerez Z - Z





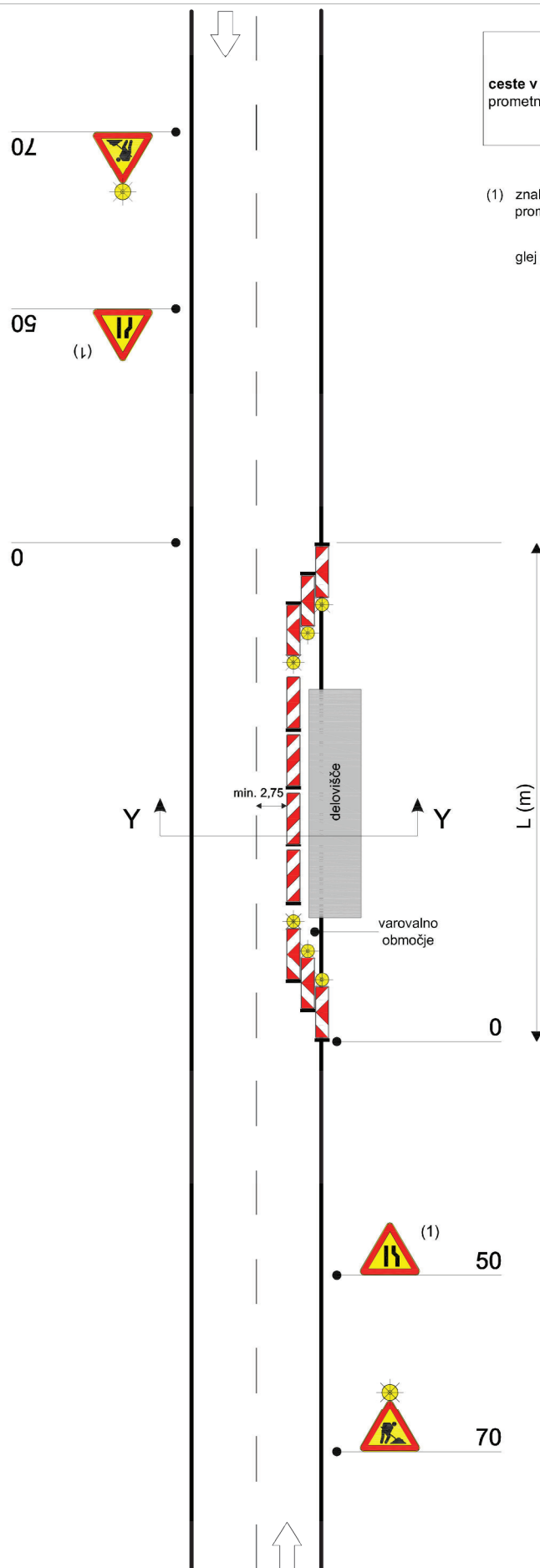


ZAPORA N-9

ceste v naselju - dvosmerni promet, urejen s prometnimi znaki

- (1) znak ni potreben, če je $L(m) \leq 20$ m in, če je prometna obremenitev v obeh smereh ≤ 50 voz./h

glej prerez Y - Y



ZAPORA N-10

ceste v naselju - dvosmerni promet urejen na obstoječem vozišču, zgrajeni deviaciji ali obvoznih cestah

- (1) če je del obvoza na obstoječem vozišču
- (2) če je obvoz po zgrajeni deviaciji
- (3) če je obvoz po obvoznih cestah
- (4) v primeru gradbišnega uvoza/izvoza se predvidi postavitev znaka 2202 z dopolnilno tablo in prilagodi talne označbe
- (5) začasna označba na vozišču na sredini vozišča obvezna v vseh primerih, ob robu vozišča pa le na cesti z označenimi robnimi črtami, če zapora traja več kot 7 dni. Namesto začasne označbe se lahko uporabi tudi druga oprema za vodenje in kanaliziranje prometa.

na križiščih na obovzni cesti po potrebi dodati signalizacijo za smer obvoza ali dopolniti obstoječe znake za vodenje prometa z vstavljenimi polji oranžne barve



Metlika

Metlika

